



КСИА-258: античная терракотовая голова, крымские гончарные мастерские и северокавказские подвески

Журнал «Краткие сообщения Института археологии» выходит с 1939 года. В нем публикуется информация о последних открытиях российских и зарубежных ученых, материалы конференций и исследовательских проектов. Предлагаем вашему вниманию дайджест материалов выпуска [КСИА № 258](#).

Основные темы номера:

- находки из раскопок Фанагории и Крыма;
- введение в научный оборот новых материалов, полученных при исследовании погребальных комплексов эпох неолита, бронзы, раннего железного века, античности, предскифского и позднескифского времени;
- реконструкции сооружений Раевского городища;
- изучение глиптики староассирийских колоний;
- исследование антропоморфных и зооморфных головок, украшавших керамику позднего халколита Болгарии;
- возможности применения естественнонаучных методов в археологических исследованиях.

Рубрики номера:

- новые открытия и материалы;
- от камня к бронзе: исследования погребальных комплексов и артефактов периода энеолита и ранней бронзы;
- изучение древностей железного века и античности;
- исследования керамики;
- естественнонаучные методы в археологических исследованиях

Обзор некоторых статей опубликован ниже.



Фрагмент терракотовой скульптуры. Восточно-Крымский историко-культурный музей-заповедник

Статья [«Терракотовая мужская голова из бухты у мыса Ак-Бурун: предварительные результаты исследования и новые вопросы»](#), авторами которой выступили исследователи ИА РАН (Москва), ГМИИ (Москва), КФУ (Симферополь) и Университета Адельфай (Нью-Йорк), рассказывает о находке из бухты Ак-Бурун — античной терракоте, изображающей голову бородатого мужчины. Ранее сообщалось, что терракота, обнаруженная в Керченском проливе во время подводных археологических раскопок перед строительством Крымского моста, была раскрашена: исследование, проведенное в Лаборатории естественнонаучных методов в гуманитарных науках (НИЦ «Курчатовский институт»), показало, что борода и волосы скульптуры были покрыты составом на основе

древесной смолы. В статье впервые приводится подробное описание терракоты, уточняются стилистические особенности, которые позволяют отнести ее к греческой и итальянской традиции. Как полагают авторы, терракота была не частью судового декора, а фрагментом скульптурной композиции, украшавшей храм или здание, которое находилось недалеко от порта.

Подробнее – в статье Внукова С. Ю., Ильиной Т. А., Муратовой М. Б., Ольховского С. В., Смокотиной А. В. [«Терракотовая мужская голова из бухты у мыса Ак-Бурун: предварительные результаты исследования и новые вопросы»](#).

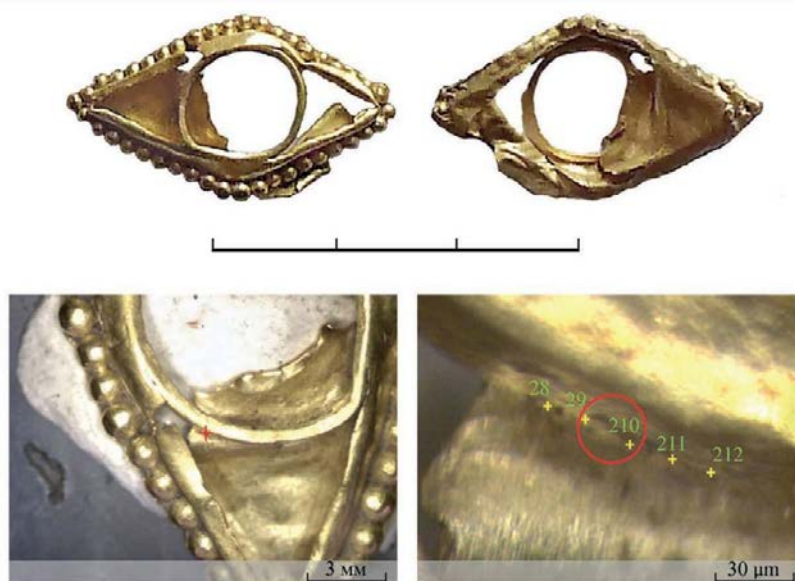


Декоративные изделия из комплексов второй половины III тыс. до н. э.: слева – царские могилы Ура, РДIII; справа – Мари, «Урское сокровище», около 2450 г. до н. э.

В погребениях периода средней бронзы на территории Центрального Предкавказья археологи находят бронзовые украшения определенных типов: молоточковидные и посоховидные булавки, выпуклые кованые и литые бляхи, «стерженьковые» подвески, кольцевидные и дисковидные медальоны, подвески-«калачики». Существует устоявшееся мнение, что формы этих украшений связаны с влиянием южных соседей — культур Передней Азии. Как полагает А. А. Ковалев (ИА РАН), уточнение хронологии, опирающейся на данные радиоуглеродного датирования, позволяет предположить, что распространение украшений с «предкавказскими» признаками может быть, напротив, следствием усилившегося влияния с севера вплоть до возможной миграции групп предкавказского населения.

Подробному выстраиванию абсолютной хронологии переднеазиатских и закавказских комплексов, содержащих аналогии предкавказских украшений,

посвящена статья А.А. Ковалева «[Хронология переднеазиатских и закавказских аналогий «украшениям» культур Предкавказья первой половины III тыс. до н.э.](#)».



Золотая накладка, найденная на городище Выжегша: фото лицевой стороны и макросъемка участка проведения анализа на месте стыка системы крепления вставок с основной изделия

В 2018 году экспедиция ИА РАН обнаружила на городище VII–IX века Выжегша Владимирской области нехарактерный для этих мест и для этого времени артефакт — золотую накладку, украшенную зернью. Рентгенофлюоресцентный анализ показал, что по содержанию золота в металле находка близка к коллекциям, датируемых началом — серединой I тысячелетия из Фанагории и Крыма, погребений на могильнике Юзбаш-Сулак II и Биктимировского II могильника. Как отмечают авторы статьи «Редкая находка на раннесредневековом городище Выжегша», высокая проба металла и античные традиции ювелирной технологии позволяют предположить, что накладка была изготовлена в византийской или близкой ей по уровню мастерской.

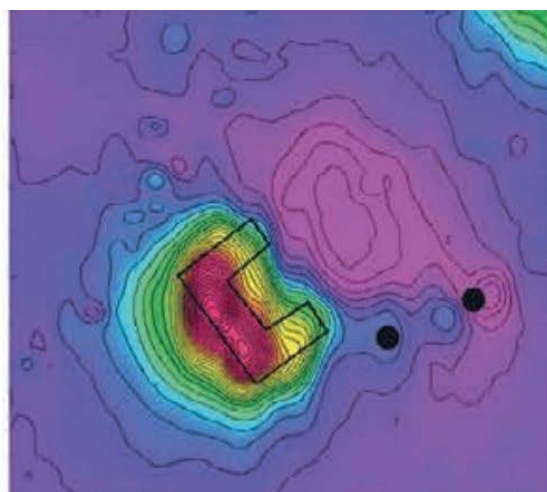
Подробнее – в статье Леонтьева А. Е., Гавритухина И. О., Сапрыкиной И. А., Пельгуновой Л. А. «[Редкая находка на раннесредневековом городище Выжегша](#)».



Фасосские амфоры in situ

Вплоть до начала IV в. до н. э. жители Фанагории использовали для хозяйственных нужд подвальные этажи зданий. Часто в засыпи подвалов археологи находят большое количество керамики, позволяющей точно определять время их выхода из употребления. Анализ находок, обнаруженных в одном из подвалов, позволил не только выявить хронологические рамки существования подвала, но и время очередной перестройки акрополя Фанагории.

Подробнее — в статье А. А. Завойкина и М. С. Чашук «[Подвал на акрополе Фанагории](#)».



Слева: фотография раскопанной печи гончарного центра Илька 2. Справа: магнитная модель печи.

Средневековые гончарные центры Горной Таврики (Крым) были настоящими небольшими «заводами»: в них находилось несколько крупных печей, ямы для приготовления глиняного теста, площадки для выделки посуды, навесы для просушки готовых глиняных изделий, свалки керамического брака и боя, склады готовой продукции и даже временные жилища работников. Так как процесс обжига требовал огромного количества дров, печи строили в лесу, ближе к источнику топлива. Хотя к настоящему времени известно много средневековых гончарных центров горного Крыма, не меньше остается еще не открытыми и неисследованными. Это связано со сложностью их обнаружения в горной лесной местности: средневековые печи скрыты под слоем дерна. Исследователи из КФУ (Симферополь) и РГПУ (Санкт-Петербург) обнаружили не менее четырех крупных обжигательных печей на склоне горы Илька, используя магнитную съемку: окислы и гидроокислы железа, содержащиеся в сырой глине, после нагрева до высоких температур переходят в ферромагнетики и при остывании приобретают свойства постоянного магнита.

Подробнее о магнитометрической методике исследования гончарных центров читайте в статье Смекаловой Т. Н., Науменко В. Е., Кульковой М. А., Завадской И. А., Беван Б. В. [«Естественнонаучные методы в изучении раннесредневекового керамического центра Илька 2 в Горном Крыму и его продукции»](#).